

L'IT
NÉ
RAI
RE

rapport annuel

25

26



Projet graphique et conception visuelle

Carla Braga et Xavier Paradis Grandmont

Rédaction

Karine Bénézet

Révision

Sandrine Papineau, Nicole Blais

Imprimerie

Reprodoc

kintsugi

nom · Japon

Méthode japonaise de réparation des porcelaines ou céramiques brisées au moyen de laque saupoudrée de poudre d'or. Philosophiquement, c'est reconnaître la brisure et la réparation comme faisant partie de l'histoire de l'objet, plutôt que la dissimuler.

L'IT
NE
RAI
RE

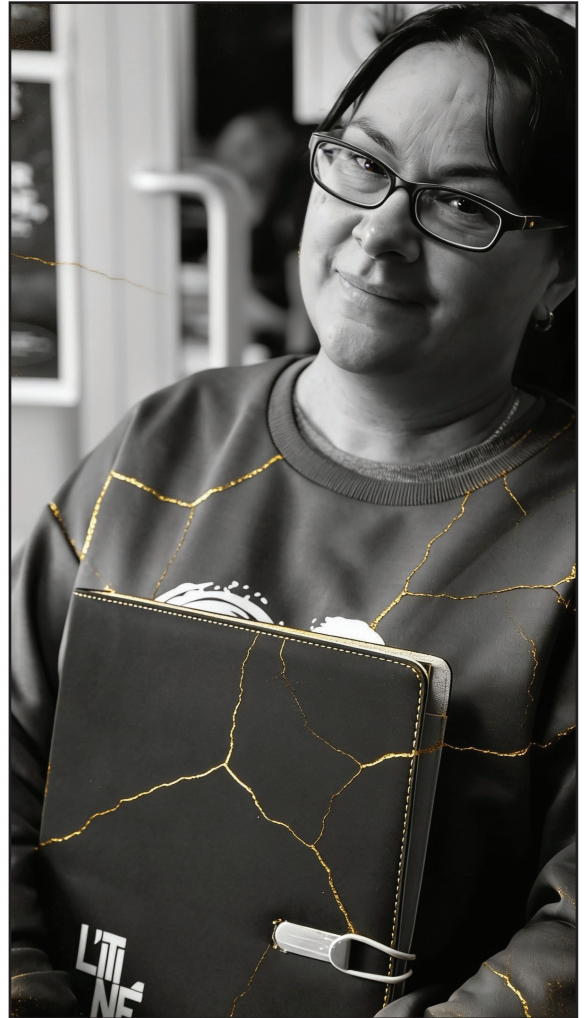
café
Monsieur
paul

air

air air
EMC MÉTRO



L'IT
NE
RAI
RE
CAFÉ
SANAQ



PARTENAIRES

PARTENAIRES MAJEURS

Avec la participation financière de :



Le Groupe communautaire L'itinéraire offre une formation d'ADS+ à tous ses employé.e.s et y adhère en tant qu'organisme.

PRINCIPAUX PARTENAIRES DE PROJETS



Nous tenons à remercier le ministère de la Santé et des Services sociaux de même que le Centre intégré universitaire de santé et de services sociaux du Centre-Sud-de-l'Île-de-Montréal pour leur contribution financière permettant ainsi la poursuite de notre mandat.

L'ITINÉRAIRE EST MEMBRE DE



Autres partenaires

Gouvernement du Canada: Fonds du Canada pour les périodiques (FCP) – volet Aide aux éditeurs · Emploi et Développement social Canada (EDSC) · Stratégie canadienne de lutte à l'itinérance (SCLI ; RHDC ; IPAC) · Assemblée des Premières Nations du Québec et du Labrador, Commission de développement des ressources humaines des Premières Nations du Québec (APNQL-CDRHPNQ)

Gouvernement du Québec: Ministère des Affaires municipales, des Régions et de l'Occupation du territoire – Fonds de développement de la Métropole · Ministère de la Culture et des Communications – Transports · Agence de la Santé et des Services sociaux de Montréal – PSOC · Fonds d'initiatives culturelles et créatives du Québec · Direction régionale de Services Québec de l'île de Montréal · Ministère du Travail, de l'Emploi et de la Solidarité sociale (MESS) – PRIIME Emploi-Québec – Programme d'aide et d'accompagnement social (PAAS-Action) – Emploi-Québec · Député Bourassa-Sauvé · Député de Papineau · Député de Jacques-Cartier · AREQ Secteur Vieux-Longueuil

Ville de Montréal: Ville de Montréal · Arrondissement Ville-Marie · Ville de Montréal – Service de la diversité et de l'inclusion sociale (SDIS)

Les entreprises: Corporation d'investissements Sanpalo · Bonhomme à lunettes · Café Brossard · Canada Vie · Consortium St-Laurent · Cooptel · Conseil GG inc. · Davies Ward Phillips & Vineberg · Gestion Raymond Brodeur inc. · Groupe immobilier Alliance inc · Groupe Leclair · DESIM Services linguistiques inc · Intact assurance · La Presse · Milibris · L'Objet de la Pub · Oppian Hill Management · Pro-Medic · Productions Ghislain Taschereau inc. · Reggies & Beauvoir · Société de transport de Montréal STM · Réseau de transport de Longueuil RTL · Trauma-Secours inc · Triovest Realty Advisors inc.

Les syndicats: Alliance des professeures et professeurs de Montréal · Confédération des syndicats nationaux (CSN) · Syndicat des enseignantes et enseignants du cégep Montmorency · Syndicat des Travailleuses et Travailleurs de la R.I.O. (CSN) · Syndicat du personnel enseignant du Collège Ahunatic (SPECA)

Les ordres religieux: Administration provinciale des Sœurs des Saints Noms de Jésus et de Marie du Québec · Église Gospel vie · Frères de Saint-Gabriel du Canada · Les Sœurs de la Congrégation de Notre-Dame · Sœurs Servantes du Saint-Cœur de Marie · Église unitarienne de Montréal

Les fondations: Centraide du Grand Montréal · Fondation du Centre de réadaptation en dépendance de Montréal (CRDM) · Fondation famille Vachon · Fondation Jeanne-Esther · Fondation Marcelle et Jean Coutu · Fondation Familiale Patrick Boucher · Fondation Sarah Dumortier · Fonds de bienfaisance Canada · Fiducie Jacqueline Lallemant · Foyer de Charité · Fonds de bienfaisance du Club Rotary · Jewish Community Foundation · United Way of Brandon & District · United Way Greater Toronto · The Benevity Community Impact Fund

Les organismes et institutions: Bibliothèque et Archives nationales du Québec · Cactus Montréal · Centre communautaire juridique de Montréal · Centre universitaire de santé McGill · Institut universitaire en santé mentale Douglas · Moisson Montréal · FRAPRU · RAPSIM

Les établissements d'enseignement: Cégep de Trois-Rivières · Cégep du Vieux-Montréal · Université de Montréal · Harvard Business School Club of Montreal



Le Groupe communautaire L'itinéraire reconnaît être situé en territoire autochtone, lequel n'a jamais été cédé. Il reconnaît la nation Kanien'kehá:ka comme gardienne des terres et des eaux sur lesquelles les membres de L'itinéraire se réunissent aujourd'hui. Tiohtiá:ke/Montréal est historiquement connu comme un lieu de rassemblement pour de nombreuses Premières Nations, et aujourd'hui, une population autochtone diversifiée ainsi que d'autres peuples y résident. C'est dans le respect des liens avec le passé, le présent et l'avenir que nous reconnaissons les relations continues entre les peuples autochtones et autres personnes de la communauté montréalaise.

SOMMAIRE

MOT DE LA DIRECTION	06
MOT DU CONSEIL D'ADMINISTRATION	07
ÉQUIPE PERMANENTE AU 31 MARS 2026	08
MISSION ET PHILOSOPHIE	10
AVANT-PROPOS: UNE ANNÉE TRANSFORMATRICE	12
INTERVENTION DE PREMIÈRE LIGNE	14
- Programme d'Accompagnement et d'Intervention de Rue (AIR)	
- Halte-chaleur Lucien-Saulnier	
- Café Monsieur Paul	
PROGRAMME ALIMENTAIRE	19
INTERVENTION DE DEUXIÈME LIGNE	21
- Programme camelot	
- Programme Maison ronde	
ÉCHANGES DE SAVOIRS	27
PHILANTHROPIE ET RÉSEAUX SOCIAUX	29
MOT DE REMERCIEMENT	31

MOT DE LA DIRECTION

L'audace de faire autrement

Luc Desjardins,
président-directeur général et éditeur

On parle souvent d'itinérance à travers les crises, les chiffres ou les problèmes à résoudre. À L'itinéraire, nous avons choisi de parler de solutions.

L'année 2025-2026 aura été une année de transformation, d'innovation et d'impact concret. Une année où nous avons refusé d'attendre que les choses changent. Nous avons décidé de les faire changer.

Dans un contexte où les besoins explosent partout à Montréal, notre équipe a répondu présent. Sur le terrain, dans nos programmes, dans nos cafés, dans nos espaces d'intervention et auprès de nos camelots, nous avons accompagné des milliers de personnes avec une approche qui mise sur la dignité, l'autonomie et le potentiel humain.

Cette année, nous avons continué de bâtir. Bâtir des parcours d'employabilité. Bâtir des ponts entre les institutions et les personnes les plus vulnérables. Bâtir des espaces de dialogue là où trop souvent il n'existe que des murs.

L'ouverture du Café Sanaaq est devenue le symbole de cette vision. Plus qu'un café, il représente notre conviction profonde que l'innovation sociale doit produire des résultats réels. Derrière chaque personne qui retrouve une confiance, une formation, un revenu ou une place dans la communauté, il y a une victoire collective.

Nous avons également renforcé notre présence sur le terrain, développé de nouveaux partenariats stratégiques et confirmé le rôle incontournable de L'itinéraire face aux enjeux de cohabitation sociale et d'itinérance à Montréal.

Rien de tout cela n'aurait été possible sans une équipe exceptionnelle. Chaque jour, les employé·e·s, camelots, bénévoles, partenaires et membres du conseil d'administration démontrent qu'il est possible d'allier rigueur, compassion et courage.

L'année qui vient sera celle de l'accélération. Nous continuerons d'innover, d'oser et de développer des solutions qui dépassent les approches traditionnelles, parce que les défis sont immenses... Mais notre capacité collective à les relever l'est tout autant.

Depuis plus de 32 ans, L'itinéraire refuse de détourner le regard. Mieux encore, nous ouvrons la voie.

Et nous ne faisons que commencer.





MOT DU CONSEIL D'ADMINISTRATION

Tourner la page, écrire la suite

Katerine Côté CPA,
Sollio Agriculture
présidente du conseil d'administration

Une autre année qui se termine pour le Groupe communautaire L'itinéraire. Pourtant, c'est une année qui ressemble à un commencement à plusieurs égards: les premiers pas pour des camelots qui se joignent à nous, le début d'une nouvelle vie pour ceux qui ont réussi à sortir de la rue et l'amorce de nouvelles initiatives inspirantes par une équipe mobilisée.

En cette première année à titre de présidente du conseil d'administration, je tiens d'abord à saluer les efforts de toute l'équipe qui travaille quotidiennement à faire de cet organisme ce qu'il est aujourd'hui. L'itinéraire a une âme, un cœur, une couleur. Et ce n'est pas par hasard. C'est grâce à ses acteurs et actrices, dans l'ombre parfois, qui ont la conviction profonde qu'on peut faire une différence et qui font le nécessaire tous les jours pour concrétiser cette croyance.

À L'itinéraire, on fait les choses autrement parce que dans la réalité du milieu communautaire d'aujourd'hui, il faut constamment se réinventer, s'adapter, trouver de nouvelles manières d'offrir des services et de sensibiliser le public. L'itinéraire sait faire de grandes choses pour lutter contre l'itinérance malgré les revers et les embûches, et le bilan de cette année nous le prouve encore. Les réalisations et réussites résumées dans les prochaines pages sont d'autant plus impressionnantes considérant que l'organisme évolue et grandit dans un contexte où la pression sur le communautaire est énorme, et plus que jamais.

Ensemble, on tourne la page d'une autre année, comme on tourne une page du magazine *L'itinéraire*: avec un sentiment du devoir accompli, avec le cœur comblé et avec l'enthousiasme que les prochaines pages seront tout aussi lumineuses et remplies d'espoir.

Le 31 mars 2026

ÉQUIPE PERMANENTE

DIRECTION GÉNÉRALE

Luc Desjardins: président-directeur général et éditeur

ADMINISTRATION

Vanessa Tremblay: directrice – opérations et ressources humaines

Sandrine Papineau: technicienne R.H.

Estela Solorzano: cheffe comptable

Laudice Lucia Vasquez: technicienne à la comptabilité

RÉDACTION

Karine Bénézet: rédactrice en chef

Simon Bolduc: journaliste – chargé de projets

Maureen Jouglain, Yanick Cyr: journalistes

Carla Braga: responsable de la création visuelle

Xavier Paradis Grandmont: graphiste junior

DÉVELOPPEMENT PHILANTHROPIQUE ET RÉSEAUX SOCIAUX

Josée Labrecque: directrice – développement philanthropique

Mila Kapitan: conseillère – financement public

Alexandre Duguay: directeur – stratégie numérique

Pascale Planet: gestionnaire de communauté et de contenu numérique

Justine Lemelin: créatrice de contenu

ACTION COMMUNAUTAIRE

Thomas Wayland: organisateur communautaire

Dominic Milette: coordonnateur du service alimentaire

Francisco Uriarte: sous-chef

Lucile Thomassin: chargée de projets – programme camelot

Pedro Diaz Martinez: agent d'entretien et maintenance

CAFÉ MONSIEUR PAUL

Vincent Ozrout: directeur clinique

Maude M.-Rompré: coordonnatrice clinique

Marianne Routhier: cheffe d'équipe

Jessica Lambert, Zalma Alpizar N., Reine Chenot: intervenant-e-s psychosocial-e-s

PROGRAMME AIR EMC

Justine Jaumes: cheffe d'équipe

Jérémy Guiheux, Zachary Roy, David Blouin, Rosalie Caronn: intervenant-e-s psychosocial-e-s

AIR MÉTRO

8 chef d'équipe et intervenant-e-s psychosocial-e-s

HALTE-CHALEUR LUCIEN-SAULNIER

Marc-Olivier Rémillard: coordonnateur

23 intervenant-e-s psychosocial-e-s

PROGRAMME MAISON RONDE

Marilou Maisonneuve: coordonnatrice aux initiatives autochtones

David Cepeda: coordonnateur des opérations

Marie-Noëlle Higgins, Kevin Doiron: intervenant-e-s psychosocial-e-s

CAFÉ SANAAQ

Laurence Beauchamp: gérant-e Sanaaq

Diego Peña, Syntia Mezrag: intervenant-e-s Sanaaq

Mina Natachequan: barista

CONSEIL D'ADMINISTRATION

Katerine Côté (Sollio Agriculture) : présidente

Camille Boireau (Galileo Partners) : secrétaire

Jonathan Brousseau (Marmon industrial Energy & Infrastructure) : trésorier

Yvon Massicotte : vice-président – camelot

Joseph Clermont Mathurin : administrateur – représentant des camelots

Céline Marchand, Christian Tarte, Sylvie Houle : administrateur-riche-s – camelots

BÉNÉVOLES À LA RÉVISION DU MAGAZINE



LES BÉNÉVOLES

Le communautaire ne fonctionnerait pas aussi bien sans ses bénévoles. L'itinéraire n'échappe pas à cette réalité. Les bénévoles du Groupe donnent de leur temps et partagent leurs compétences aux camelots, aux participant-e-s, aux personnes en situation d'itinérance, mais aussi au personnel.

Un grand merci pour tout à :

- Nicole Blais, Paul Arsenault, Lucie Laporte, Sylvie Poirier qui ont passé 228 heures à corriger les 23 éditions du magazine.
- Marie Brion, Christine Barbeau, Anita Barsetti, Nicole Blais et Vincent Lachapelle pour les 99 heures d'accompagnement de nos camelots à la rédaction de leurs articles.
- Michel Saindon, Émilie Chevrette, Diane Gagnon et Parsa Sumfama, pour les 1400 heures passées à la cuisine du Café Monsieur Paul.

MISSION ET PHILOSOPHIE

NOTRE MISSION

Le Groupe communautaire L'itinéraire s'est donné pour mission d'accompagner des personnes de 18 ans et plus en situation de vulnérabilité sociale et économique, à risque d'itinérance, aux prises avec des problèmes de dépendances ou de santé mentale, pour leur permettre de prendre leur place avec dignité dans la société.

BIEN PLUS QU'UN MAGAZINE

Le magazine *L'itinéraire* est le moteur du Groupe communautaire L'itinéraire. Cette publication bimensuelle, dont 50% du contenu est rédigé par les camelots, est bien ancrée à Montréal depuis 1994. *L'itinéraire* est à la fois un média d'information et un outil de réinsertion pour les entrepreneur-euse-s que sont les camelots. Le magazine qui couvre les grands enjeux de société est destiné au grand public. Il aborde d'un point de vue unique l'actualité et la culture tout en veillant à offrir à ses lecteur-ric-e-s une publication pertinente et rigoureuse.

Le journal L'itinéraire a été créé en 1992 par Pierrette Desrosiers, Denise English, François Thivierge et Michèle Wilson. À cette époque, il était destiné aux gens en difficulté et offert gratuitement dans les services d'aide et les maisons de chambres. Depuis mai 1994, le journal de rue est vendu régulièrement par les camelots.

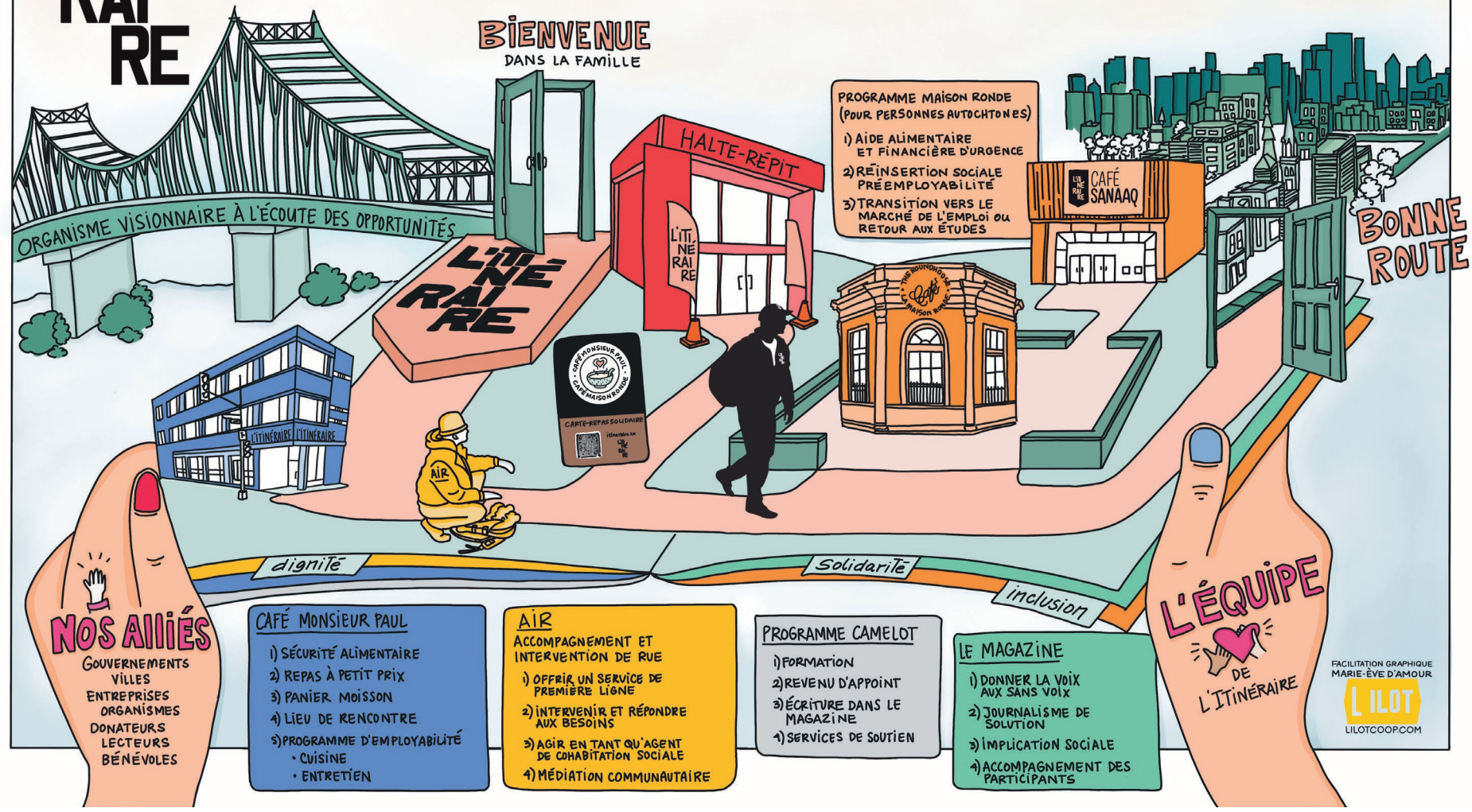
© JUSTINE LEMELIN



L'ITINÉRAIRE

LE GROUPE COMMUNAUTAIRE L'ITINÉRAIRE

ACCOMPAGNE DES PERSONNES VULNÉRABLES
À PRENDRE LEUR PLACE AVEC DIGNITÉ DANS LA SOCIÉTÉ



BIENVENUE
DANS LA FAMILLE

HALTE-REPIT

PROGRAMME MAISON RONDE
(POUR PERSONNES AUTOCHTONES)

- 1) AIDE ALIMENTAIRE ET FINANCIÈRE D'URGENCE
- 2) RÉINSERTION SOCIALE PRÉEMPLOYABILITÉ
- 3) TRANSITION VERS LE MARCHÉ DE L'EMPLOI OU RETOUR AUX ÉTUDES

CAFÉ SANAQA

BONNE ROUTE

dignité

Solidarité

inclusion

NOS ALLIÉS

- GOUVERNEMENTS
- VILLES
- ENTREPRISES
- ORGANISMES
- DONATEURS
- LECTEURS
- BÉNÉVOLES

CAFÉ MONSIEUR PAUL

- 1) SÉCURITÉ ALIMENTAIRE
- 2) REPAS À PETIT PRIX
- 3) PANIER MOISSON
- 4) LIEU DE RENCONTRE
- 5) PROGRAMME D'EMPLOYABILITÉ
 - CUISINE
 - ENTRETIEN

AIR

ACCOMPAGNEMENT ET INTERVENTION DE RUE

- 1) OFFRIER UN SERVICE DE PREMIÈRE LIGNE
- 2) INTERVENIR ET RÉPONDRE AUX BESOINS
- 3) AGIR EN TANT QU'AGENT DE COHABITATION SOCIALE
- 4) MÉDIATION COMMUNAUTAIRE

PROGRAMME CAMELOT

- 1) FORMATION
- 2) REVENU D'APPOINT
- 3) ÉCRITURE DANS LE MAGAZINE
- 4) SERVICES DE SOUTIEN

LE MAGAZINE

- 1) DONNER LA VOIX AUX SANS VOIX
- 2) JOURNALISME DE SOLUTION
- 3) IMPLICATION SOCIALE
- 4) ACCOMPAGNEMENT DES PARTICIPANTS

L'ÉQUIPE DE L'ITINÉRAIRE

FACILITATION GRAPHIQUE
MARIE-ÈVE D'AMOUR
L'ILLOT
LILOTCOOP.COM

Avant-propos

UNE ANNÉE TRANSFORMATRICE

L'an dernier, à pareille date, Le Groupe L'itinéraire écrivait ceci: «*Le Groupe communautaire L'itinéraire entre dans une nouvelle ère. Celle d'une action encore plus incarnée, d'une gouvernance humaine, d'un journalisme social affuté. Nos équipes se renforcent, nos ambitions se clarifient. Nous bâtissons des ponts entre la rue et la ville, entre les fragilités et les possibles. Malgré la brume de l'époque, nous choisissons la lumière. Parce que la dignité humaine n'attend pas. Et que notre plus belle victoire, c'est d'y croire encore.*»

Comme prévu, les ponts se construisent entre les fragilités et les possibles. De merveilleux projets à venir très prochainement animent d'ailleurs le quotidien du Groupe en ce moment même. À défaut de pouvoir les partager dans l'immédiat, voyez l'évolution de nos réponses aux besoins des camelots, des citoyen·ne·s logé·e·s ou non, qui s'appuient sur nos 30 années révolues d'expérience auprès de la population.

Cette année, l'accent a été mis sur le développement de l'intervention de première ligne avec notamment le retour de la Halte-chaieur, et le projet pilote AIR métro.

En parallèle, l'intervention de deuxième ligne s'est également renforcée.

Entre les deux, le Café Monsieur Paul; lieu de vie partagé par les camelots et les gens de la rue, un pont possible entre les services de première ligne et de deuxième ligne du Groupe communautaire.

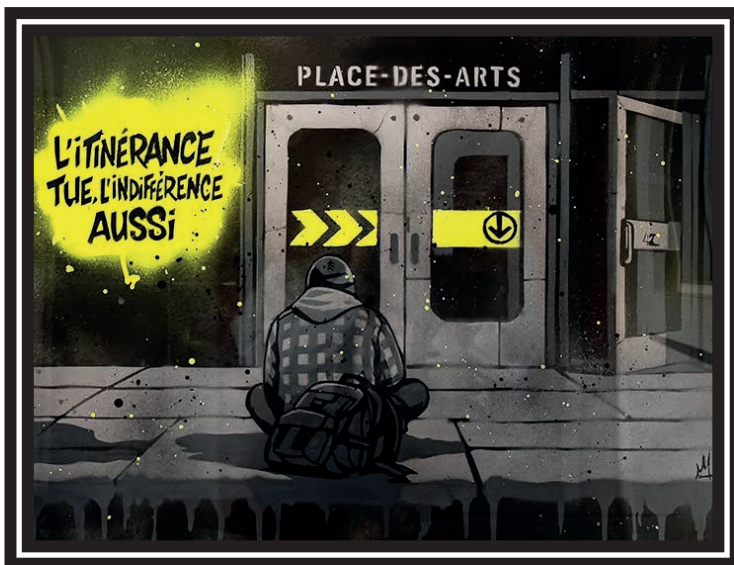


ILLUSTRATION ÉRIC ST-JEAN

À L'itinéraire, on ne réinvente pas la roue, mais on ajuste pour demain ce que l'on fait de mieux aujourd'hui.

– Karine Bénézet, rédactrice en chef

ILLUSTRATION YOAKIM BÉLANGER,
L'ITINÉRAIRE 15 FÉVRIER 2026



INTERVENTION DE PREMIÈRE LIGNE

Le Groupe communautaire L'itinéraire a développé plusieurs programmes et services en réponse aux besoins des citoyen·ne·s socialement et économiquement vulnérables. Ces dernier·ière·s sont autant en situation d'itinérance que des personnes logées. Tour d'horizon des publics desservis par le Groupe et ses programmes.

PROGRAMME D'ACCOMPAGNEMENT ET D'INTERVENTION DE RUE (AIR)

Ce programme de première ligne apporte des réponses immédiates aux besoins essentiels et pressants: matériel de consommation, denrées alimentaires, produits vestimentaires et d'hygiène, accès à des lieux sécuritaires, soutien psychosocial, soins de santé, etc.

Les bénéficiaires sont des personnes en situation d'itinérance, aux prises avec des problèmes de toxicomanie, d'isolement, d'exclusion sociale, de santé mentale et de grande pauvreté.

Les intervenant·e·s du programme AIR agissent également comme agent·e·s de cohabitation sociale en informant la communauté sur les différentes problématiques et réalités auxquelles les personnes marginalisées font face.

Sur le terrain, ont trouvé une **Équipe de Médiation Communautaire (AIR EMC)** qui arpente les rues du district Peter-McGill, en particulier aux alentours du square Cabot et du métro Lucien-l'Allier.

270

JOURS D'INTERVENTION ET DE MÉDIATION

+ 300

PERSONNES ACCOMPAGNÉES VERS DES RESSOURCES DE SANTÉ,
D'AIDE JURIDIQUE OU D'HÉBERGEMENT

+ 36

INTERVENTIONS POUR DES SITUATIONS CRITIQUES, DONT 8 SURDOSES ÉVITÉES

+ 2000

INTERVENTIONS DE MÉDIATION SOCIALE ENTRE LES CITOYEN·NE·S LOGÉ·E·S
ET NON LOGÉ·E·S

ZOOM SUR AIR MÉTRO

De janvier au 31 mars 2026, L'Itinéraire a déployé une équipe d'intervention sociale dans 7 stations de métro de la STM, partenaire majeur et de longue date du Groupe.

Ce projet pilote a favorisé une meilleure cohabitation sociale dans le métro, en particulier durant la saison hivernale, alors que plusieurs personnes en situation d'itinérance ou de précarité utilisent le réseau pour se réchauffer.



© JUSTINE LEMELIN

160

KITS DE NALOXONE DISTRIBUÉS

1801

INTERACTIONS AVEC DES PERSONNES EN SITUATION D'ITINÉRANCE
OU DE GRANDE VULNÉRABILITÉ

267

RÉFÉRENCEMENTS FAITS VERS DES RESSOURCES D'HÉBERGEMENT
OU DE SOINS

+ 3000

OBJETS DE CONSOMMATION SOUILLÉS RETIRÉS DE L'ESPACE PUBLIC

HALTE-CHALEUR LUCIEN-SAULNIER — DEUXIÈME ÉDITION

L'itinéraire a tenu sa deuxième Halte-chaleur au 66, rue Saint-Antoine, dans un édifice voisin de l'hôtel de ville. Avec 85 places assises et 21 intervenant·e·s, 3465 personnes ont trouvé du répit cet hiver.

15 157 ENTRÉES

165 JOURS D'OUVERTURE



ÉQUIPE DE LA HALTE-CHALEUR



ILLUSTRATION YOAKIM BÉLANGER,
ENTRÉE DE LA HALTE-CHALEUR



PHOTOS L'ITINÉRAIRE

ZOOM SUR LA SOLIDARITÉ

La Halte-chaleur a reçu plus de 35 000 \$ de don en vêtements neufs destinés aux usagers du service. Buffalo, Les Tricots Duval & Raymond et Lamour, ces 3 entreprises québécoises ont contribué directement au bien-être et à la dignité des personnes accompagnées.



CAFÉ MONSIEUR PAUL : LE TRAIT D'UNION ENTRE TOUS LES PROGRAMMES

Le café Monsieur Paul est à la fois un lieu de vie, un espace de répit et un trait d'union entre les programmes de première ligne et ceux de seconde ligne de l'organisme.

On y mange, on y trouve du soutien psychosocial, de l'aide au logement, une sécurité alimentaire et physique, et des biens matériels nécessaires.



Les intervenantes psychosociales du Café Monsieur Paul ont soutenu 89 personnes dans leur démarche de recherche de logement.

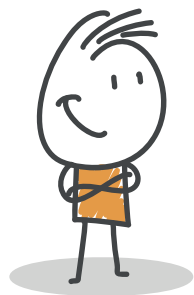
5138

HEURES D'INTERVENTIONS PSYCHOSOCIALES
AU CAFÉ MONSIEUR PAUL ET AUX ALENTOURS

42

ACCOMPAGNEMENTS DE BÉNÉFICIAIRES ONT ÉTÉ RÉALISÉS
PHYSIQUEMENT JUSQU'AUX LIEUX DE RÉFÉRENCEMENT
(santé mentale, justice, santé financière, démarches
administratives, professionnelles, éducatives)

1,3 surdose est évitée
chaque semaine
au Café Monsieur Paul
et alentour.



© ARCHIVES L'ITINÉRAIRE

LES INTERVENANTES DU CAFÉ MONSIEUR PAUL

En complément de leurs actions intra-muros, l'équipe d'intervention du Café Monsieur Paul intervient également à proximité du lieu. Distribution de matériel de consommation, naloxone, denrées alimentaires, prise de contact, etc., cette petite équipe a détecté des besoins criants aux alentours du Café Monsieur Paul auxquels ils répondent en réalisant quelques heures de travail de proximité par semaine. Dans les ruelles, sous le pont Jacques-Cartier, dans les stationnements des épiceries, ils interviennent auprès des personnes en situation d'itinérance du quartier, et collaborent avec les premiers répondants.

+ 240

PERSONNES ONT BÉNÉFICIÉ
DE CE TRAVAIL DE PROXIMITÉ

LA CRISE DES OPIOÏDES ET LE PROGRAMME AIR

La crise des opioïdes est peut-être moins médiatisée que les dernières années, mais cela ne fait pas d'elle une moindre source de ravages sanitaires auprès des personnes qui la traversent.

Consciente de cette réalité vue et gérée tous les jours par les intervenant-e-s du Programme AIR et du Café Monsieur Paul, ces dernier-ère-s contribuent à la réduction des méfaits par la sensibilisation et la distribution de matériel sécuritaire de consommation de drogues et de matériel de protection des ITSS, fournis par la Direction de la Santé publique.



7056

PRÉSERVATIFS



5456

LUBRIFIANTS



10 400

SERINGUES



13 320

TUBES



6696

PIPES



176

CONTENANTS POUR LA RÉCUPÉRATION
DE SERINGUES USAGÉES



988

KITS DE NALOXONE
DISTRIBUÉS/UTILISÉS

PROGRAMME ALIMENTAIRE

Le programme alimentaire de L'itinéraire se trouve dans toutes les activités et tous les programmes du Groupe communautaire L'itinéraire. Parce que se nourrir est un besoin essentiel collectif qui, lorsqu'insatisfait ne permet aucune avancée, le Groupe assure une sécurité alimentaire dans l'ensemble de ses programmes et de ses activités: à la Halte-chaueur, au square Cabot, au Café Monsieur Paul, aux Cafés de la Maison ronde et Sanaaq, dans le métro et les rues des quartiers desservis.

DONS ALIMENTAIRES REÇUS

+ 31 000 kg DE NOURRITURE DE MOISSON MONTRÉAL

+ 20 000 \$ DE DONS EN PÂTISSERIES ET VIENNOISERIES DE L'ENTREPRISE FARINE & CACAO, PERMETTANT D'OFFRIR UNE DOUCEUR DE GRANDE QUALITÉ AUX BÉNÉFICIAIRES DU CAFÉ



DISTRIBUTION DU TEMPS DES FÊTES
PAR UPPERKUT



PHOTOS L'ITINÉRAIRE

LES FORMES DE SÉCURITÉ ALIMENTAIRE

Distribution gratuite de repas, boissons et collations

+ 32 000 REPAS SERVIS

+ 39 000 BOISSONS DISTRIBUÉES AU CAFÉ MONSIEUR PAUL

908	PANIERIS ALIMENTAIRES HEBDOMADAIRES DISTRIBUÉS AUX CAMELOTS	9155	REPAS ET BOISSONS DONNÉS AUX USAGER·ÈRE·S DU SQUARE CABOT
18 000	COLLATIONS	+ 65 000	BOUTEILLES D'EAU DISTRIBUÉES PAR LES INTERVENANTS DU PROGRAMME AIR

Distribution de Carte-repas solidaires

La Carte-repas solidaire permet à une personne de manger dans les points de restauration identifiés au verso. Une belle manière d'aider, au prix de 6\$.

5623 CARTES-REPAS SOLIDAIRES DONT
2333 DISTRIBUÉES DANS LE CADRE
DU PROGRAMME MAISON RONDE



**L'assiette est vide,
À remplir d'amour,
De gestes simples,
De partages sincères.**

**L'assiette est vide,
À nourrir l'espoir,
D'un monde où chacun,
Trouve sa place à table.**

– Carla Braga,
responsable de la création visuelle

Participation au mouvement *Payez au suivant*

3169 REPAS ET BOISSONS
PAYÉS AU SUIVANT VIA
LE CAFÉ SANAAQ



LES DÎNERS SPÉCIAUX

En plus de la sécurité alimentaire qu'assure le programme alimentaire de L'itinéraire, ce dernier a mijoté des dîners spéciaux à l'occasion de la Saint-Jean, d'Halloween, de Noël et du temps des sucres. Ces activités collectives renforcent le sentiment d'appartenance, et contribuent à la vie sociale des camelots et des personnes en situation d'itinérance.



ARCHIVES L'ITINÉRAIRE

INTERVENTION DE DEUXIÈME LIGNE

L'intervention de deuxième ligne répond aux besoins de développement social, relationnel, culturel et économique des camelots et des participant-e-s des programmes autochtones et de pré-employabilité à travers différents projets. Parmi eux, le cœur du Groupe L'itinéraire: le Programme camelot et son média d'information, *L'itinéraire*. Il permet à ces derniers de compléter, même modestement, leurs revenus en vendant le magazine et en rédigeant des articles. Un programme toujours aussi pertinent après 30 ans d'existence, à en croire les **53 nouvelles inscriptions enregistrées cette année.**

PROGRAMME CAMELOT: DE LA RÉDACTION À LA VENTE DU MAGAZINE

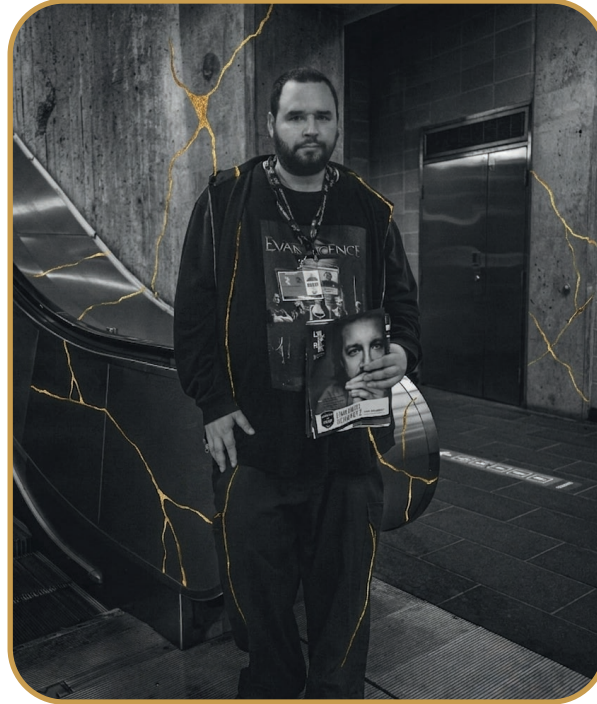
129
CAMELOTS

25%
FEMMES

28 ans à 82 ans
ÂGE MOYEN : 55 ANS

75%
HOMMES

23 éditions du magazine *L'itinéraire* sont vendues à près de **84 300 exemplaires**. 30% sont donnés aux camelots en compensation de leur participation à la vie sociale de l'organisme, de leur implication dans le magazine ou dans la trousse d'accueil des nouveaux camelots.



© JEAN-FRANÇOIS NADEAU

71 CAMELOTS ONT CONTRIBUÉ À **+59%** DU CONTENU DU MAGAZINE.



ZOOM SUR LE PROJET DOCUMENTALISTE

Les médias ont pour vocation d'aider les citoyens à prendre des décisions éclairées. *L'Itinéraire* aussi. Et pour renforcer son impact, 3 camelots ont reçu 27 heures de formation à la prise de notes citoyenne lors de rencontres publiques. Ce projet se poursuit et a, entre autres, été la clef du succès de l'édition politique du 15 octobre 2025.

PROGRAMME D'AIDE ET D'ACCOMPAGNEMENT SOCIAL (PAAS ACTION)

12 participant-e-s du programme d'emploi Québec PAAS Action ont été accompagné-e-s dans leurs démarches de réinsertion sociale et économique dans les secteurs suivants :

- distribution du magazine,
- cuisine,
- entretien ménager,
- photojournalisme.



© GABRIEL LAVOIE

ÉQUIPE DE DOCUMENTALISTES



L'ACTION COMMUNAUTAIRE

Outre le programme camelot et PAAS Action, les camelots et les participant-e-s peuvent participer à des activités de vie sociale animées par les intervenantes du Café Monsieur Paul (visites de musées, jeux dans les parcs, bingo, etc.). Ils peuvent également suivre des ateliers d'intégration socioprofessionnelle dirigés par une intervenante du Centre de ressources éducatives et pédagogiques (CREP), rattaché au Centre de services scolaires de Montréal (CSSDM).

820 HEURES D'ATELIERS D'INTÉGRATION PROFESSIONNELLE

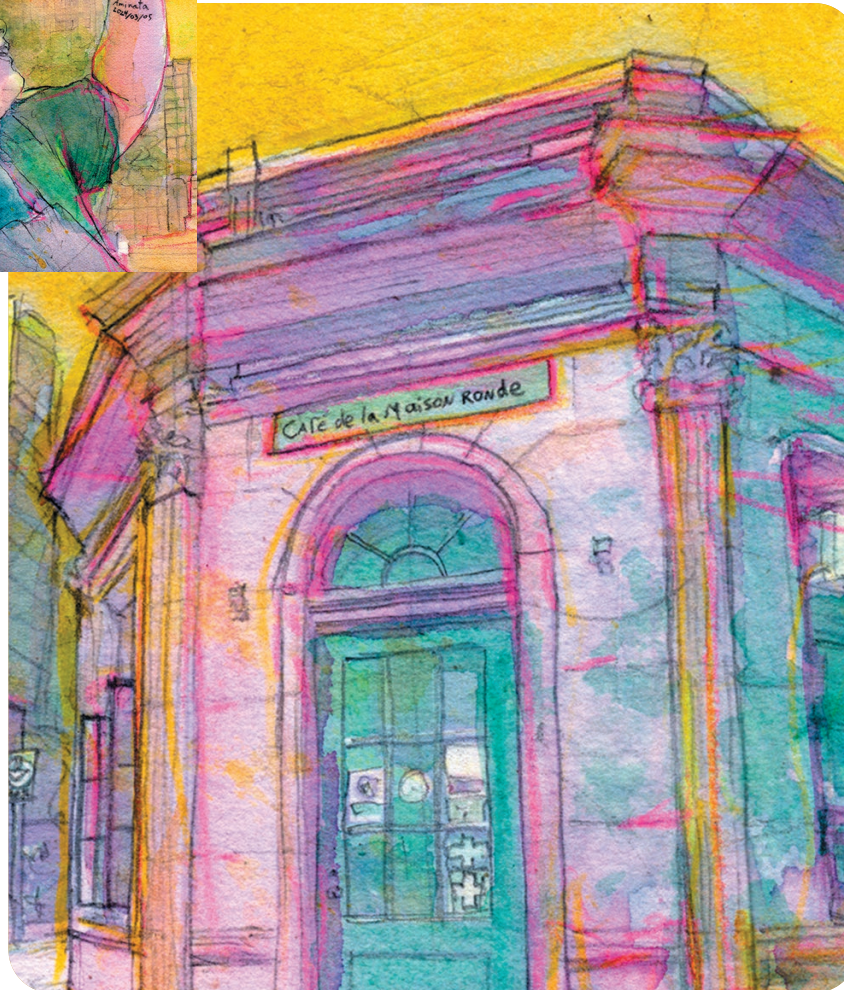
+ 240 PARTICIPANT-E-S (CAMELOTS ET PAAS ACTION)
20 HEURES PAR SEMAINE

© GABRIEL LAVOIE



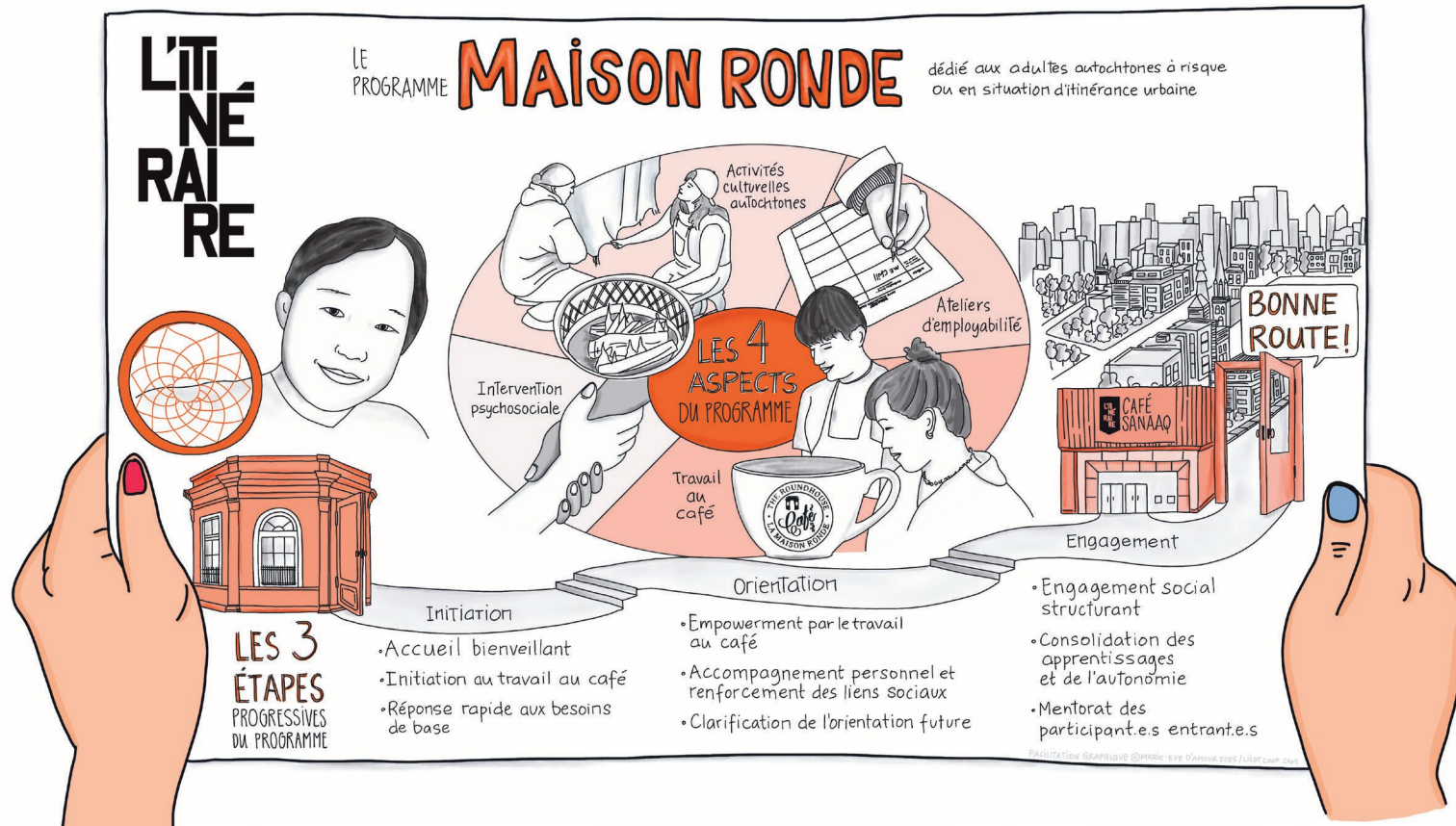
PROGRAMME MAISON RONDE — VOLET INITIATION

Le volet Initiation du Programme Maison ronde permet aux participant.e.s de développer des compétences professionnelles, ou encore d'être accompagné.e.s dans leur démarche de retour aux études, de recherche de logement, de développement personnel et relationnel, etc. Plus particulièrement, ce volet leur offre de faire des quarts rémunérés de 3 heures de travail au **Café Maison ronde**, adaptés à leur réalité et de bénéficier de repas gratuits pendant ce temps.



84 PARTICIPANT.E.S
ONT RÉALISÉ
672 QUARTS DE
TRAVAIL ET PARTICIPÉ
À **305** HEURES
D'ATELIERS
D'EMPLOYABILITÉ
ET CULTURELS

35% 18-30 ANS	64% 31-64 ANS
67% FEMMES	32% HOMMES
	1% NON BINAIRE
14 NATIONS AUTOCHTONES DU CANADA REPRÉSENTÉES	37% INUIT
	21% CRI
	10% ANISHNAABE



PROGRAMME MAISON RONDE — VOLET ENGAGEMENT

Plusieurs participant·e·s du volet Initiation ont poursuivi leur cheminement dans le **volet Engagement**, via la mesure de soutien gouvernementale Projet de préparation à l'emploi (PPE). Ce programme se déroule sur **26 semaines à raison de 28 heures par semaine**.

Le volet Engagement répond à un besoin de réinsertion sociale et de pré-employabilité pour une transition vers le marché de l'emploi ou un retour à l'école.

4845	QUARTS DE TRAVAIL RÉALISÉS		
19	PARTICIPANT·E·S, 4 AVAIENT TERMINÉ LE PROGRAMME AVEC SUCCÈS AU 31 MARS	47 %	18-30 ANS
		53 %	31-64 ANS
63 %	FEMMES	37 %	HOMMES
7	NATIONS REPRÉSENTÉS	26 %	ANISHNAABE
		21 %	CRI
		16 %	INUIT

LE CAFÉ SANAAQ

Le café Sanaaq a ouvert ses portes le 20 juin 2025 et accueille depuis le mois de septembre les participant·e·s du volet Initiation du Programme Maison ronde, qui souhaitent s'engager plus longuement dans leur cheminement de réinsertion sociale et économique, avec l'assurance d'évoluer dans un environnement chaleureux et engagé, qui valorisent la rencontre des cultures, la justice sociale, les savoirs autochtones et la cohabitation urbaine.



ÉCHANGES DE SAVOIRS

À L'itinéraire, la veille d'information, l'actualisation des compétences et la transmission des connaissances sont essentielles à l'adéquation entre les actions, les besoins et les moyens.

Les échanges de savoirs se font de multiples façons. Entre autres, par des événements expérientiels, des stages, des conférences, des formations internes, etc.

TRANSMISSION DE SAVOIRS

BÉNÉVOLAT À LA HALTE-CHALEUR

17 soirées organisées à la Halte-chaleur Lucien Saulnier, dans le respect des personnes présentes. À ces occasions, plus de **100 employé·e·s de 9 organisations privées et publiques** se sont joint·e·s à l'équipe de la Halte-chaleur pour servir plus de 2000 sandwiches, des soupes et du café. Tous et toutes ont été sensibilisé·e·s aux réalités de l'itinérance.

**Une réalité vécue
de l'intérieur,
qui bouscule bien
des préjugés.**

– Luc Desjardins,
PDG de L'itinéraire



SOUS LA TENTE

6 équipes de bénévoles provenant de 4 différentes entreprises ont participé à l'activité Sous la tente, une expérience de sensibilisation à la réalité des personnes en situation d'itinérance, qui consiste à servir des denrées alimentaires à ces personnes qui fréquentent la place Emmett-Johns, parc adjacent à l'édicule du Métro Papineau.

7

CONFÉRENCES DONNÉES DANS DES ÉCOLES SECONDAIRES ET DES CÉGEPS PAR DES CAMELOTS

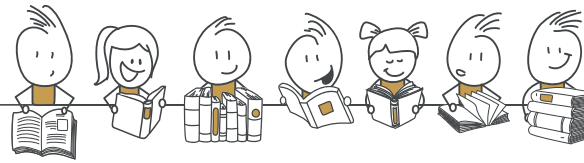
PANEL SUR LA COHABITATION SOCIALE

Comment couvrir les tensions sans alimenter les divisions?
organisé dans le cadre du Congrès annuel fédération des journalistes du Québec (FPJQ).

ATELIER SUR LES MÉDIAS ET L'ITINÉRANCE

Forum annuel organisé par le Réseau d'aide aux personnes seules ou itinérantes de Montréal (RAPSIM).

L'ITINÉRAIRE — LIEU D'APPRENTISSAGE



4

STAGIAIRES ACCUEILLI·E·S

125 h

EN GRAPHISME ET CRÉATION VISUELLE DU MAGAZINE

90 h

EN JOURNALISME

60 h

EN COMMUNICATION
NUMÉRIQUE, RÉSEAUX
SOCIAUX

POUR UNE FORMATION CONTINUE

La formation continue est importante. De la comptabilité aux ressources humaines en passant par les équipes d'intervention et de rédaction, **87 employé·e·s se sont perfectionné·e·s** au fil des mois.

RESSOURCES HUMAINES

- Normes du travail
- Logiciel de ressources humaines et gestion du personnel (Altee)
- Formations sur l'équité salariale
- Webinaires: La santé mentale au travail.

INTERVENTION PSYCHOSOCIALE

- Formation en secourisme et en réanimation cardiorespiratoire (RCR)
- Formations sur les substances psychoactives de la classe des déprimeurs
- Formations sur les stimulants
- Recours en cas d'abus des personnes en situation d'autorité
- Programme des survivantes du SPVM.

DESIGN GRAPHIQUE

- Recherche iconographique dans la production éditoriale
- Métaphore visuelle: illustrations de concept abstrait
- Formation au collage éditorial
- Création de briefs de design professionnel avec l'IA.

FORMATIONS INTERNES

- Formation à l'environnement Google Workspace
- Création de guides en intervention, en communication et en gestion
- Formation sur l'utilisation de la Naloxone
- Formation sur comment réagir face à des comportements agressifs.

PHILANTHROPIE ET RÉSEAUX SOCIAUX

La philanthropie crée, développe et solidifie les liens autour d'un point d'ancrage: la solidarité. S'il est habituellement de mise d'«aller à la rencontre de», cette année, une immense confiance a marqué les échanges: des fondations, entreprises et donateurs sont venus spontanément à notre rencontre.

Tendre la main en premier est la plus belle preuve de pertinence et de résonance de la mission du Groupe. Grâce à ces conversations devenues collaborations, à la fidélité de nos partenaires et à l'arrivée de nouveaux et nouvelles allié-e-s, nous transformons l'engagement en impact direct.

Ensemble, nous apportons une chaleur humaine essentielle, là où l'action concrète devient un refuge indispensable.

CAMPAGNE ANNUELLE DU TEMPS DES FÊTES

VOTRE DON FAIT DE LA MAGIE

750 dons ET **345 000 \$**

MOUVEMENT MARDI JE DONNE

MAXI - OUVERTURE D'ÉPICERIES

PLUS DE **27 000 \$**

5 000 \$

TIM HORTONS ET MONTRÉAL EN LUMIÈRE

7 474 \$



RÉSEAUX SOCIAUX : UNE FENÊTRE OUVERTE SUR L'ORGANISME

On entend souvent que L'itinéraire, c'est bien plus qu'un magazine. Ce slogan résonne encore plus fort cette année alors que les multiples services et programmes menés par l'organisme se sont fait attribuer une identité visuelle qui leur est propre.

café
Monsieur
paul



L'ITINÉRAIRE
CAFÉ
SANAAQ

air air air
EMC MÉTRO

Les réseaux sociaux contribuent de manière significative à la reconnaissance des programmes du Groupe L'itinéraire. Avec une fréquentation en croissance constante, les plateformes numériques sont à la fois des outils de visibilité et de sensibilisation de la communauté par la mise en valeur des activités de l'organisme et du parcours des camelots, des participants-e-s, des personnes en situation d'itinérance et des allié-e-s.

f 16,7 k

in 2,8 k

ig 3,5 k

td 1 k

45

INFOLETTRES



23 INFOLETTRES MAGAZINE

L'infolette magazine souffle sa première bougie! Depuis une année, cette dernière est envoyée à ses abonné-e-s au rythme des publications de *L'itinéraire* pour leur dévoiler quelques points de contenu en exclusivité.

Une fenêtre ouverte sur l'implication des participant-e-s du magazine et une belle vitrine pour un magazine francophone unique en Amérique du Nord.

RÉSUMÉ DES ÉTATS FINANCIERS

DU 1^{ER} AVRIL 2025 AU 31 MARS 2026

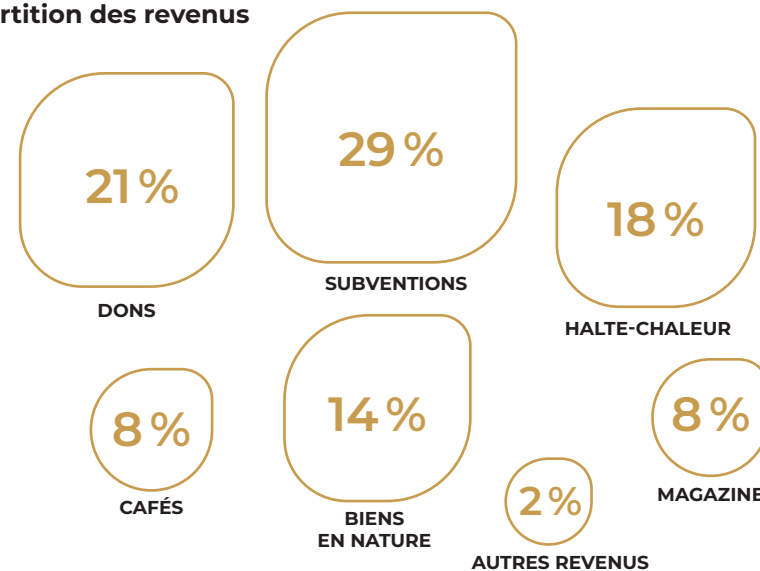
PRODUITS

	MONTANTS
MAGAZINE	395 265
CAFÉ MAISON RONDE	277 017
CAFÉ MONSIEUR PAUL	1 993
CAFÉ SANAAQ	103 515
HALTE-CHALEUR	883 895
DONS	1 043 488
SUBVENTIONS	1 419 986
BIENS EN NATURE	684 307
AUTRES REVENUS	96 209
TOTAL	4 905 675

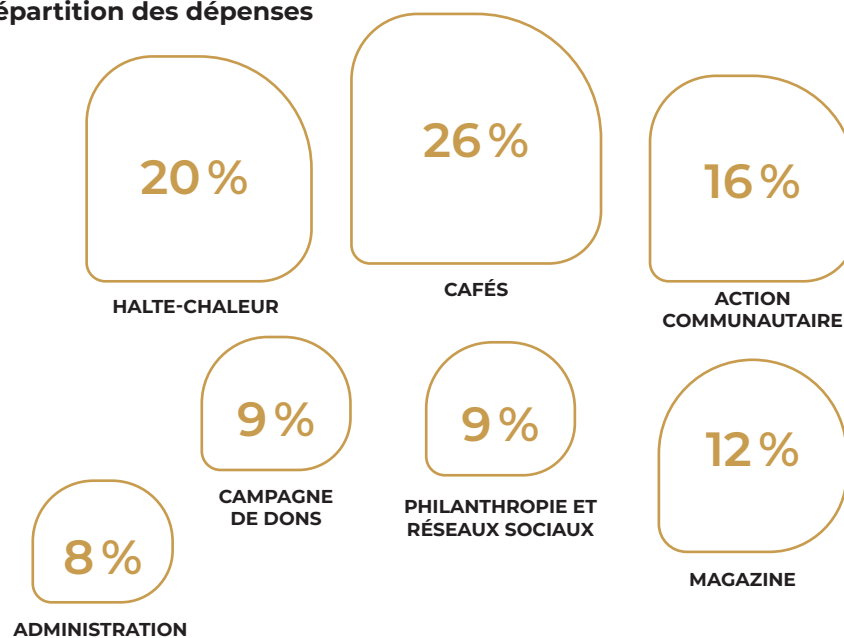
CHARGES

	MONTANTS
MAGAZINE	514 371
CAFÉ MAISON RONDE	432 508
CAFÉ MONSIEUR PAUL	491 667
CAFÉ SANAAQ	221 267
ACTION COMMUNAUTAIRE	727 810
HALTE-CHALEUR	886 325
PHILANTHROPIE ET RÉSEAU SOCIAUX	411 897
ADMINISTRATION	355 721
CAMPAGNE DE DONS	414 174
TOTAL	4 455 740
RÉSULTAT	449 935

Répartition des revenus



Répartition des dépenses



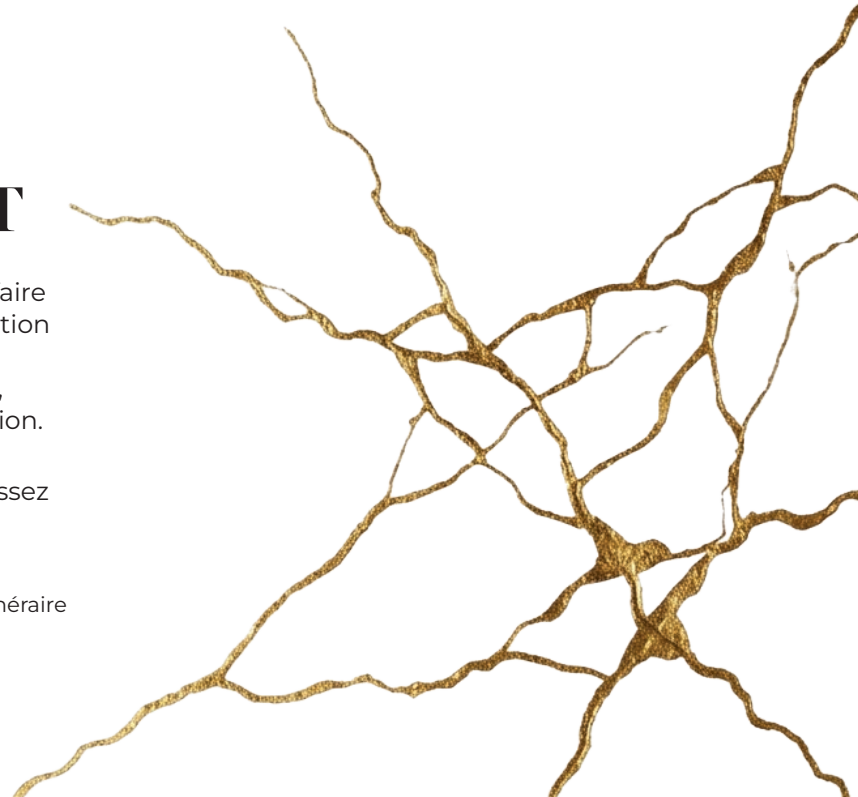
MOT DE REMERCIEMENT

Cette année encore, L'itinéraire a démontré qu'il est possible de faire autrement. Tout cela n'aurait jamais été possible sans la contribution d'une communauté exceptionnelle. Merci à nos camelots, aux participant.e-s de nos programmes, à nos employé.e-s, bénévoles, partenaires, donateur.rice-s et membres du conseil d'administration. Vous êtes les artisan.e-s de cet impact collectif.

Dans un monde souvent marqué par les divisions, vous choisissez chaque jour la solidarité, la dignité et l'action.

Merci de croire qu'un autre itinéraire est possible.

- Luc Desjardins, PDG de L'itinéraire



LE KINTSUGI EST L'ART JAPONAIS DE RÉPARER CE QUI EST BRISÉ
AVEC DE LA LAQUE DORÉE.

PLUTÔT QUE DE CACHER LES FRACTURES, ON LES RÉVÈLE,
ON LES HONORE. À L'ITINÉRAIRE, DEPUIS 32 ANS,
C'EST EXACTEMENT CE QUE NOUS FAISONS.

- LUC DESJARDINS

L'IT
NÉ
RAI
RE